

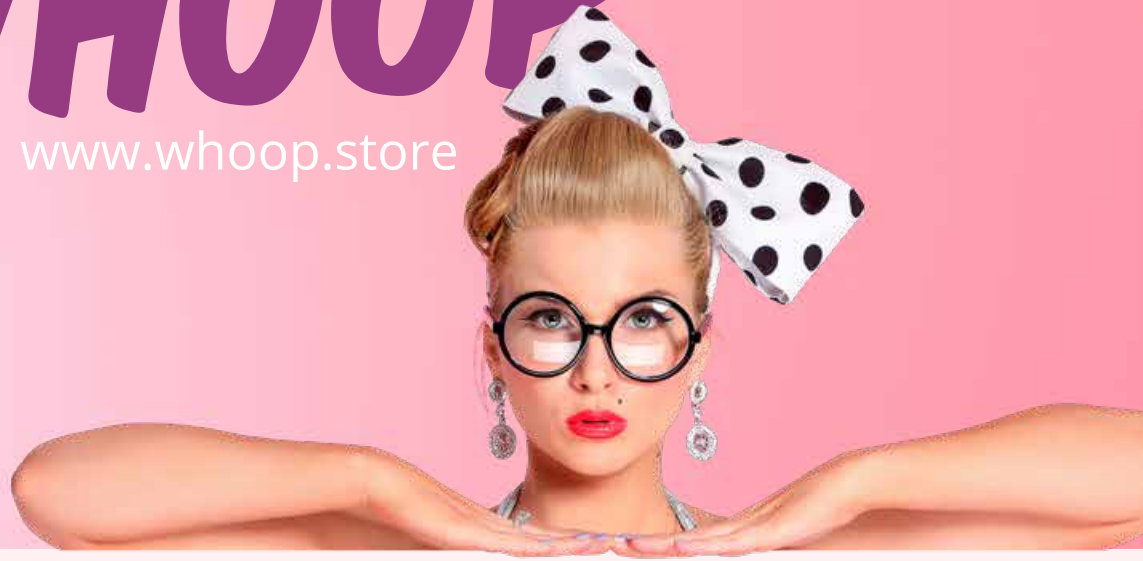
# !WHOOOP

PATTERN  
No 96  
134-176



# !WHOOP

www.whoop.store



NEUGIERIG? KLICK EINFACH DRAUF!



### Auch als mobile Anleitung!

einfach den QR-Code scannen oder diesem Link

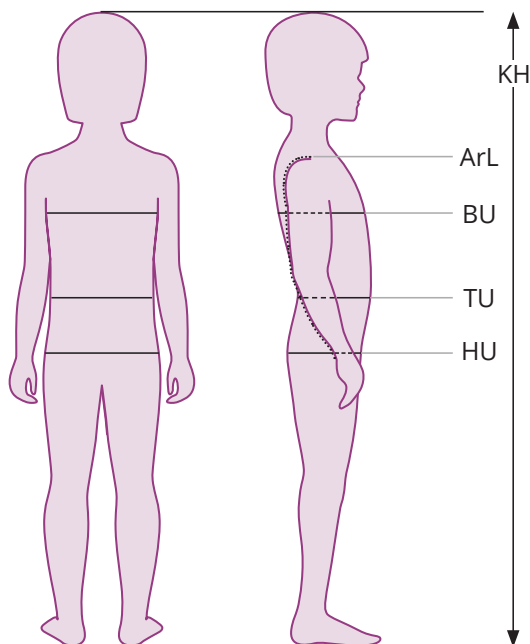
**zur Handy-Anleitung** folgen, fertig.



**1** Mit einem QR-Code-Scanner auf deinem Handy den oben abgebildeten Code scannen.

**2** Die Anleitung kommt sofort auf dein Handy oder Tablet – einfach zu blättern und gut zu lesen.

**3** Jeder Schritt ist ausführlich beschrieben und Fotos machen es dir leicht, dein !Whoop zu nähen.



Konfektionsgröße	Stoffbedarf
134	90 cm
140	90 cm
146	100 cm
152	100 cm
158	100 cm
164	110 cm
170	110 cm
176	110 cm

**Stoffempfehlung**  
Bitte verwende dehnbare Stoffe (Maschenwaren) zum Nähen dieses Schnittmusters.

Konfektionsgröße	134	140	146	152	158	164	170	176
KH Körperhöhe	134 cm	140 cm	146 cm	152 cm	158 cm	164 cm	170 cm	176 cm
BU Brustumfang	67 cm	70 cm	73 cm	76 cm	79 cm	82 cm	82 cm	88 cm
TU Taillenumfang	59,5 cm	61 cm	62,5 cm	65,6 cm	68,7 cm	71,8 cm	74,9 cm	78 cm
HU Hüftumfang	72 cm	75 cm	78,5 cm	80,8 cm	83,1 cm	85,4 cm	87,7 cm	90 cm
ArL Ärmellänge	47 cm	50 cm	52 cm	53,8 cm	55,6 cm	57,4 cm	59,2 cm	61 cm

### Impressum

Runenstein-Schnittmuster, Inh. Nina Ströher  
Gerther Straße 37, 44627 Herne, +49 178 2695995, Email: whoop@runenstein.com  
Inhaltlich Verantwortlicher gemäß § 10 Absatz 3 MDStV:  
Runenstein-Schnittmuster, Inh. Nina Ströher, Copyright © 2021

### Nahtzugaben

!Whoop Schnittmuster enthalten keine Nahtzugaben. Bitte gib die für dich gewohnte Nahtzugabe dazu. Wir empfehlen bei einem Erstschnitt 1,5 cm und 3 cm an den Säumen. Wenn du den Schnitt bereits genäht hast und die Größe passt, reicht eine Nahtzugabe von 0,7 cm. Dies entspricht der Füßchenbreite deiner Nähmaschine, und an den Säumen 1,5 cm.

### Stoffe vorwaschen

Viele Stoffe laufen beim ersten Waschen ein oder färben aus. Wir empfehlen daher ein Vorwaschen der Stoffe.



### Stoffempfehlung

Bitte verwende dehnbare Stoffe (Maschenwaren) zum Nähen dieses Schnittmusters.

### Rechtliches

!Whoop Schnittmuster dürfen nicht kopiert oder anderweitig vervielfältigt werden. Hier findest du eine Lizenz für die gewerbliche Nutzung:

<https://naehcafe.online/collections/lizenzen/products/whoop-gewerbelizenz>

!Whoop Schnittmuster übernimmt keine Haftung für eventuelle Fehler im Schnittmuster.

### Zuschnitt

Schneide alle Teile aus zuzüglich Nahtzugaben zu. Du brauchst ein Rückenteil, zwei Vorderteile (gespiegelt) und vier Kapuzenteile (je zwei gespiegelt), außerdem zwei Kapuzenmittelstreifen.

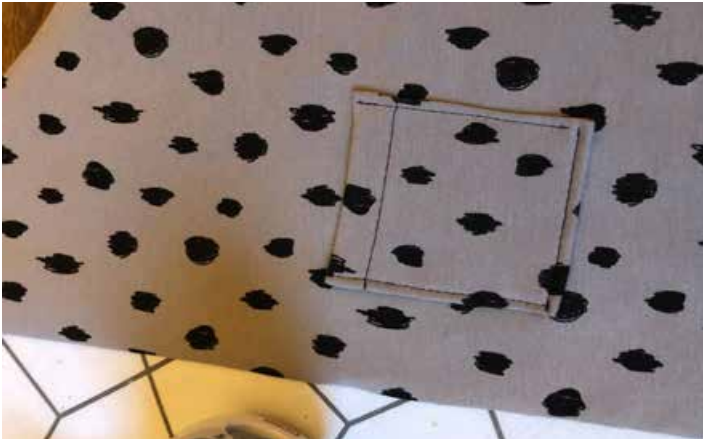
### Tasche nähen

Schlage den oberen Eingriff um, bügelle und nähe die Eingriffkante.

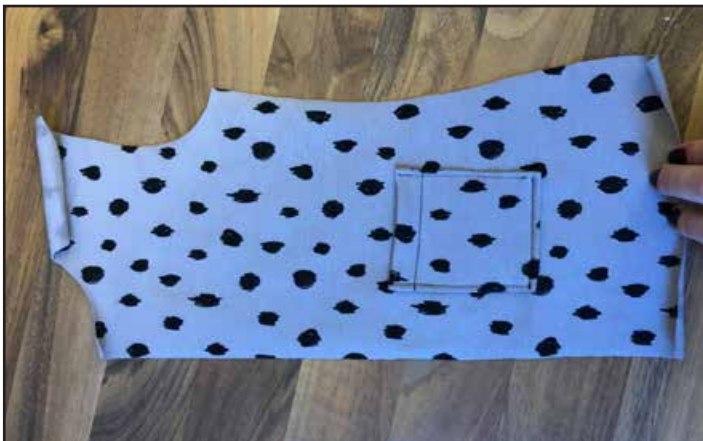
Bügelle die übrigen Nahtzugaben nach links hin um.



Stecke die Tasche fest und nähe sie in der iengezeichneten Position an.



Nähe auch die zweite Tasche an.



So sieht dein Vorderteil nun aus.



Und so beide Vorderteile gegengleich.



### Schulternähte schließen

Lege die Vorderteile rechts auf rechts auf das Rücknetiel, so dass die Schultern bündig sind.

Stecke und nähe.



So sieht es von rechts aus.



Lege nun wieder rechts auf rechts und stecke die Seitennähte.



Nähe auch die Seitennähte.



### Armbündchen nähen

Falte das Armbündchen der Länge nach, und schließe die kurze Seite.

Falte dann ein Bündchen links auf links zur Hälfte, so dass du einen schmalen Streifen als Ringe erhältst. Lege den Ring in das Armloch und stecke ihn Naht auf Naht fest. Nähe den Ring in den Ärmel.



Von rechts sieht es nach dem Einnähen so aus.



Hier noch einmal aus der Nähe.



### Vordere Kante nähen

Bügle die vorderen Kanten nach links hin um, stecke und näh sie fest.



Wiederhole dies auch bei der anderen Seite.



Hier siehst du es noch einmal aus der Nähe.



### Kapuze nähen

Lege den Mittelstreifen auf ein Kapuzenteil an die runde Seite, rechts auf rechts,

Stecke und nähe ihn an.



Nähe die zweite Kapuzenseite ebenso an.

Wiederhole dies für die anderen Kapuzenteile.





Lege die beiden Kapuzen rechts auf rechts ineinander und nähe die vordere Kante zusammen.



Wende die Kapuze durch die untere Öffnung auf rechts.  
Stecke die untere Öffnung aufeinander und dann an den Halsausschnitt deiner Weste.



Angenährt sieht deine Kapuze so aus:



### Säumen

Schlage den unteren Saum ein und nähe ihn.



Deine Weste ist nun fertig. Bei Bedarf kannst du noch Knöpfe oder einen Reißverschluss anbringen. Wir mögen sie ganz ohne Verschluss als lässiges Basicteil.

