

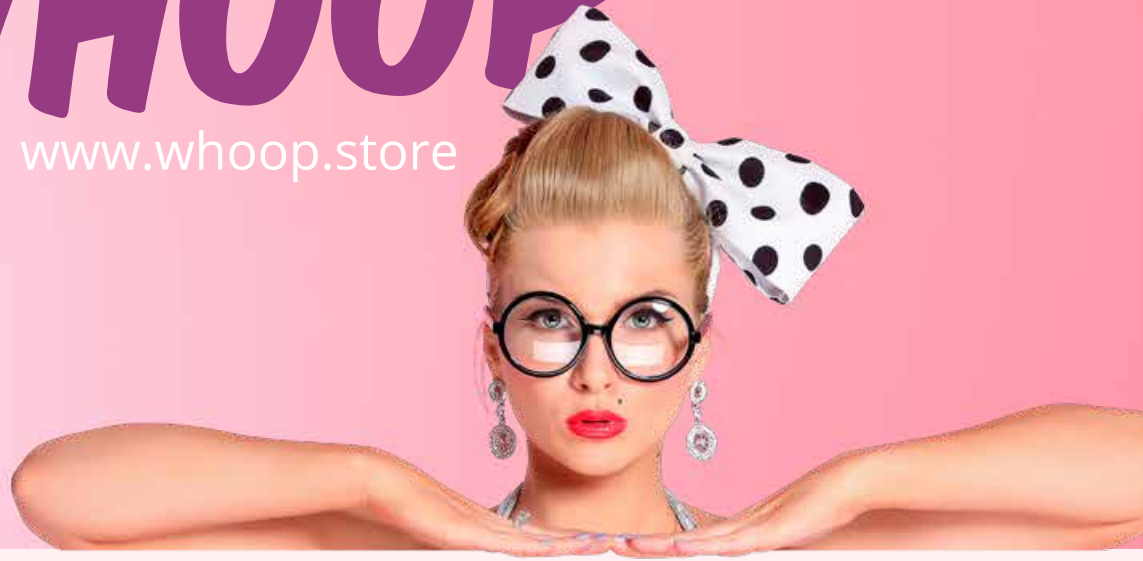
!WHOOOP

PATTERN
No 18
134-176



!WHOOP

www.whoop.store



NEUGIERIG? KLICK EINFACH DRAUF!



Auch als mobile Anleitung!

einfach den QR-Code scannen oder diesem Link

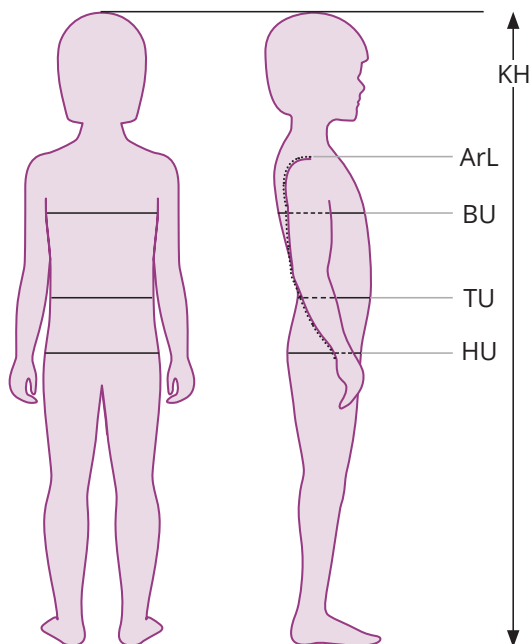
zur Handy-Anleitung folgen, fertig.



1 Mit einem QR-Code-Scanner auf deinem Handy den oben abgebildeten Code scannen.

2 Die Anleitung kommt sofort auf dein Handy oder Tablet – einfach zu blättern und gut zu lesen.

3 Jeder Schritt ist ausführlich beschrieben und Fotos machen es dir leicht, dein !Whoop zu nähen.



Konfektionsgröße	Stoffbedarf
134	120 cm
140	120 cm
146	130 cm
152	130 cm
158	130 cm
164	140 cm
170	140 cm
176	140 cm

Stoffempfehlung
Bitte verwende dehnbare Stoffe (Maschenwaren) zum Nähen dieses Schnittmusters.

Konfektionsgröße	134	140	146	152	158	164	170	176
KH Körperhöhe	134 cm	140 cm	146 cm	152 cm	158 cm	164 cm	170 cm	176 cm
BU Brustumfang	67 cm	70 cm	73 cm	76 cm	79 cm	82 cm	82 cm	88 cm
TU Taillenumfang	59,5 cm	61 cm	62,5 cm	65,6 cm	68,7 cm	71,8 cm	74,9 cm	78 cm
HU Hüftumfang	72 cm	75 cm	78,5 cm	80,8 cm	83,1 cm	85,4 cm	87,7 cm	90 cm
ArL Ärmellänge	47 cm	50 cm	52 cm	53,8 cm	55,6 cm	57,4 cm	59,2 cm	61 cm

Impressum

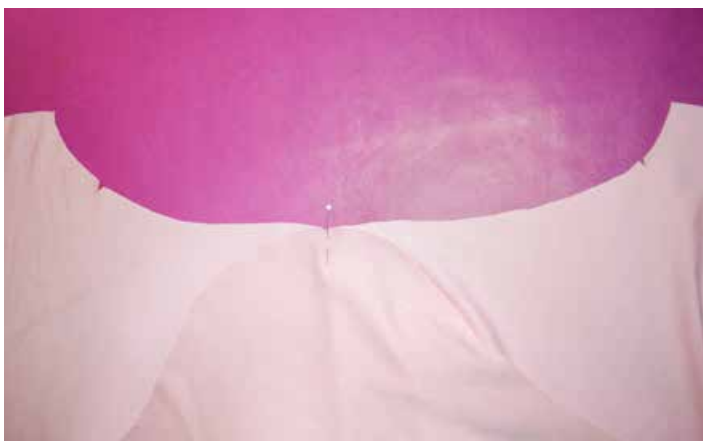
Runenstein-Schnittmuster, Inh. Nina Ströher
Gerther Straße 37, 44627 Herne, +49 178 2695995, Email: whoop@runenstein.com
Inhaltlich Verantwortlicher gemäß § 10 Absatz 3 MDStV:
Runenstein-Schnittmuster, Inh. Nina Ströher, Copyright © 2020

Nahtzugaben

!Whoop Schnittmuster enthalten keine Nahtzugaben. Bitte gib die für dich gewohnte Nahtzugabe dazu. Wir empfehlen bei einem Erstschnitt 1,5 cm und 3 cm an den Säumen. Wenn du den Schnitt bereits genäht hast und die Größe passt, reicht eine Nahtzugabe von 0,7 cm. Dies entspricht der Füßchenbreite deiner Nähmaschine, und an den Säumen 1,5 cm.

Stoffe vorwaschen

Viele Stoffe laufen beim ersten Waschen ein oder färben aus. Wir empfehlen daher ein Vorwaschen der Stoffe.



Stoffempfehlung

Bitte verwende dehnbare Stoffe (Maschenwaren) zum Nähen dieses Schnittmusters.

Rechtliches

!Whoop Schnittmuster dürfen nicht kopiert oder anderweitig vervielfältigt werden. In geringer Auflage dürfen nach !Whoop Schnittmuster genähte Modelle verkauft werden. Bei größeren Auflagen und allen anderen gewerblichen Nutzungen bedarf es der Zustimmung durch die Geschäftsleitung. !Whoop Schnittmuster übernimmt keine Haftung für eventuelle Fehler im Schnittmuster.

Dieser Schnitt ist Slimfit = Körpernah geschnitten!

Schulternähte schließen

Lege das Vorderteil rechts auf rechts auf das Rückenteil, so dass die Schulternähte bündig aufeinander treffen. Stecke und nähe die Schulternähte.

Ärmel einnähen

Markiere Schulter- und Passzeichen auf dem Stoff. Dies geht gut, mit einem Zauberstift oder mit Stecknadeln oder wie hier gezeigt mit kleinen Knipsen.

Lege den Ärmel rechts auf rechts auf das Oberteil und stecke die Schultermarkierungen auf der Schulter fest. Achte darauf, den richtigen Ärmel (links oder rechts) an die richtige Seite zu stecken.

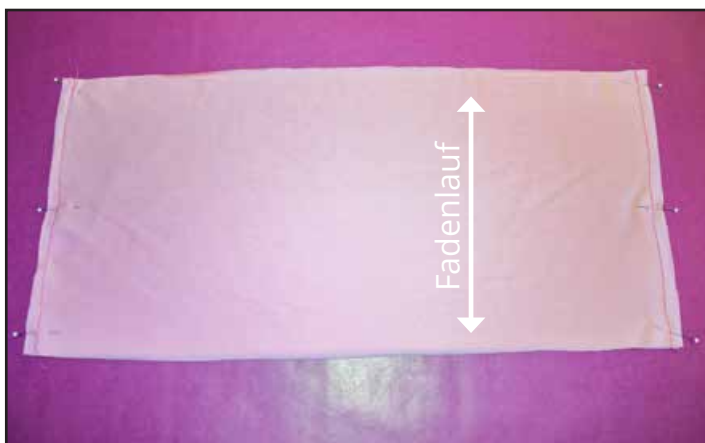


Stecke als nächstes die Passzeichen fest und anschließend viele weitere Nadeln. Nähe den Ärmel an. Wiederhole dies beim zweiten Ärmel.



Seitennähte und Ärmelinnennähte schließen

Lege Vorderteil und Rückenteil mit den Seitennähten aufeinander. Stecke in einem Arbeitsgang auch die Ärmelnaht zusammen. Nähe in einem Schritt die ganze Naht. Achte darauf, dass die Nähte genau aufeinander treffen.



Tailenbündchen nähen

Lege die beiden Bündchenteile rechts auf rechts aufeinander. Stecke und Nähe die kurzen Seiten.



Falte das Bündchen links auf links der Länge nach. Unterteile in vier gleich große Teile: Eine Nadel in die vordere Mitte, eine in die hintere Mitte und jeweils eine auf die seitlichen Nähte.



Markiere auch beim Oberteil mit jeweils einer Nadel die vordere und die hintere Mitte.



Stecke das Bündchen wie gezeigt in das Oberteil.



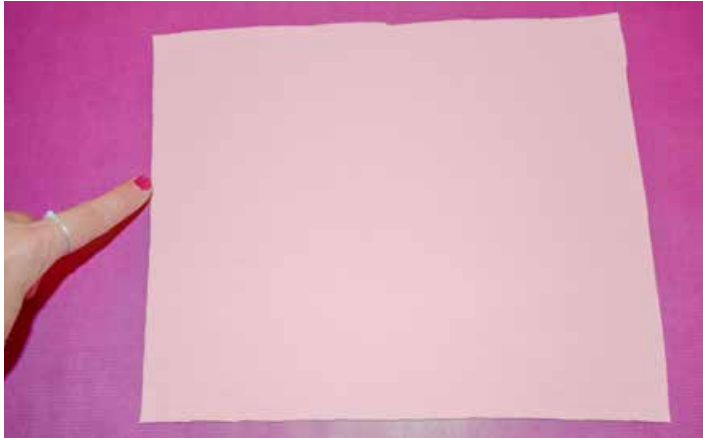
Stecke das Bündchen entsprechend deiner Nadelmarkierungen an das Oberteil: Vordere Mitte auf vordere Mitte, Seitennaht auf Seitennaht usw.



Dehne Bündchen und Oberteil gleichmäßig und stecke zusätzliche Nadeln ein.



Während du das Bündchen festnäht, dehne vorsichtig die Stoffe so weit, dass sie glatt aufeinander liegen.

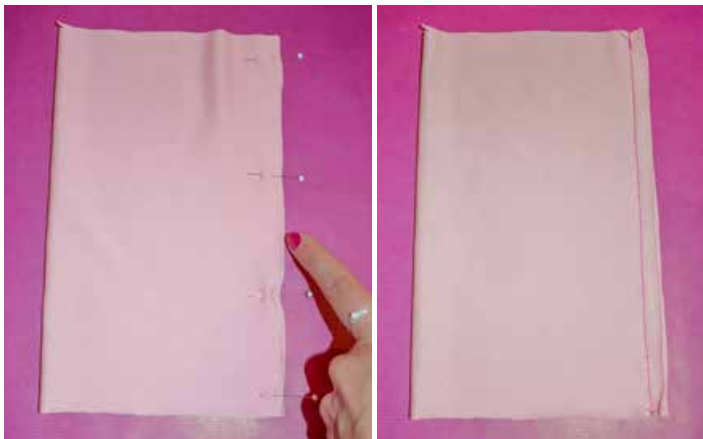


Armbündchen nähen

Falte das Armbündchen der Länge nach.



So liegt es dann vor dir.



Stecke und nähe wie abgebildet.



Stülpe das Bündchen so ineinander, dass es doppelt liegt. Die Nahtzugaben liegen innen und sind nicht sichtbar.



Unterteile das Bündchen, wie beim Halsausschnitt, in vier gleich große Teile. Ebenso die Ärmelsaumkante.



Stecke das Bündchen in den Ärmel.



So sieht das dann aus.



Wie beim Halsbündchen, dehne beide Stoffe gleichmäßig und stecke weitere Nadeln.



Dehne beim Annähen den Stoff, so dass alle Lagen glatt aufeinander liegen.



3-teilige Kapuze nähen

Wenn du Ösen für eine Kordel einschlagen möchtest, findest du auf dem Schnittbogen Markierungen für die Position. Bitte halte dich an die Anleitung des Ösenherstellers.

Lege den Mittelstreifen der Kapuze rechts auf rechts auf ein Kapuzenteil. Stecke und nähe die runde Seite fest.



Lege das zweite Kapuzenteil auf die andere Seite des Mittelstreifens und nähe auch diese Seite. Wiederhole diese Schritte auch bei der Innenkapuze. Schlage in die Außenkapuze bei Bedarf Ösen ein, damit du eine Kordel einziehen kannst, wenn du möchtest.



So sieht die Kapuze von rechts aus.



Lege beide Kapuzen rechts auf rechts aufeinander und zwar so, dass die vorderen Kanten der Kapuzen aufeinander treffen.

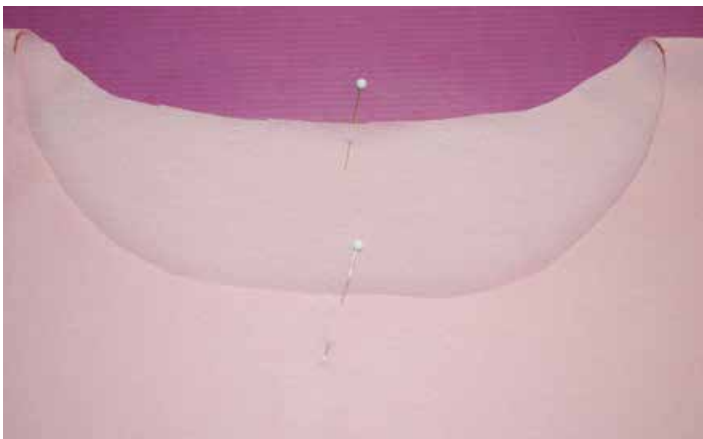
Nähe die Vorderkanten der Kapuze hier zusammen.



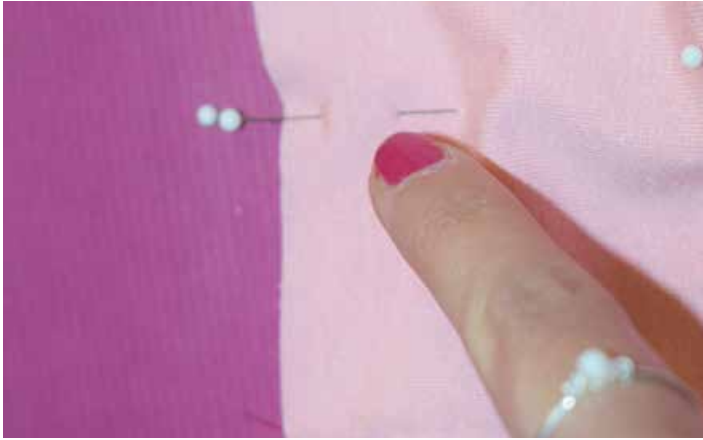
Bügle die Naht aus und wende die Kapuze auf die richtige Seite. Wenn du willst, steppe die vordere Kante noch einmal ab. Wenn du eine Kordel einziehen willst, steppe neben der vorderen Kante im Abstand von ca. 3 cm noch einmal, so entsteht ein Tunnel für die Kordel.



Um die Kapuze in den Halsausschnitt zu nähen, markiere die hintere Mitte der Kapuze und stecke beide Kapuzenlagen zusammen.



Markiere auch im Halsausschnitt deines Oberteils die hintere Mitte und die vordere Mitte mit jeweils einer Stecknadel.



Lege die Kapuze rechts auf rechts in den Halsausschnitt und stecke die Markierungen der hinteren Mitten aufeinander.



Stecke die Kapuze gleichmäßig in den Halsausschnitt. Modellabhängig überlappen die Kapuzenenden in der vorderen Mitte verschieden stark, wie hier gezeigt.



Nähe die Kapuze ringsherum am Halsausschnitt fest.



Nähe die Kapuze ringsherum am Halsausschnitt fest.