

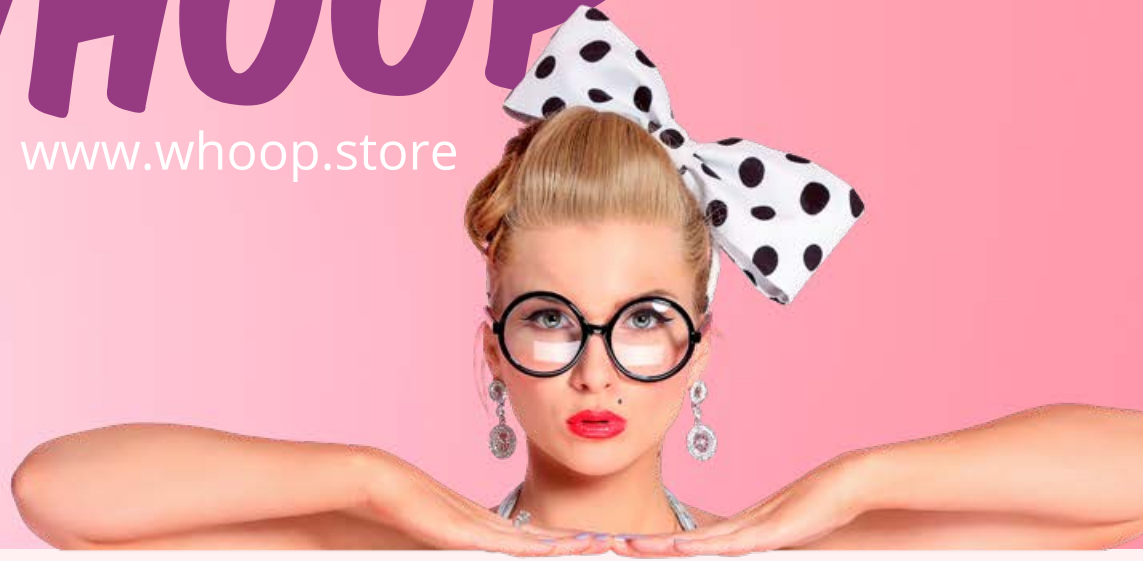
!WHOOOP

PATTERN
No 43



!WHOOP

www.whoop.store



NEUGIERIG? KLICK EINFACH DRAUF!



Auch als mobile Anleitung!

einfach den QR-Code scannen oder diesem Link

zur Handy-Anleitung

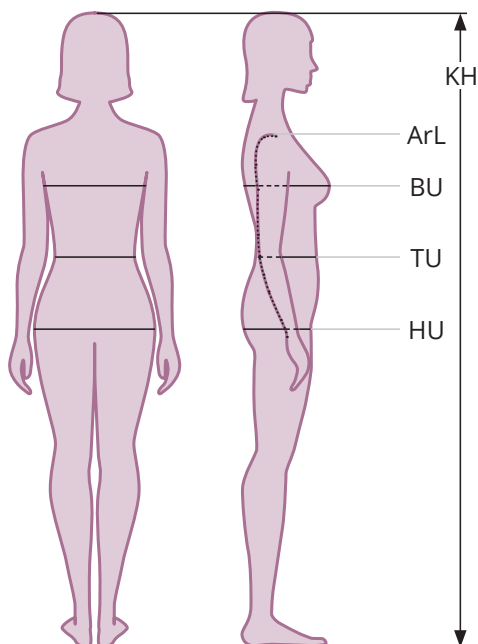
folgen, fertig.



1 Mit einem QR-Code-Scanner auf deinem Handy den oben abgebildeten Code scannen.

2 Die Anleitung kommt sofort auf dein Handy oder Tablet – einfach zu blättern und gut zu lesen.

3 Jeder Schritt ist ausführlich beschrieben und Fotos machen es dir leicht, dein !Whoop zu nähen.



Konfektionsgröße	Stoffbedarf
32	100 cm
34	100 cm
36	105 cm
38	105 cm
40	105 cm
42	110 cm
44	110 cm
46	110 cm

Stoffempfehlung
Bitte verwende dehnbare Stoffe (Maschenwaren) zum Nähen dieses Schnittmusters.

Konfektionsgröße	32	34	36	38	40	42	44	46
KH Körperhöhe	168 cm	168 cm	168 cm	168 cm	168 cm	168 cm	168 cm	168 cm
BU Brustumfang	80 cm	84 cm	88 cm	92 cm	96 cm	100 cm	104 cm	110 cm
TU Taillenumfang	65 cm	68 cm	72 cm	76 cm	80 cm	84 cm	88 cm	95 cm
HU Hüftumfang	90 cm	94 cm	97 cm	100 cm	103 cm	106 cm	109 cm	114 cm
ArL Armlänge	59,3 cm	59,6 cm	59,9 cm	60,2 cm	60,5 cm	60,8 cm	61,1 cm	61,4 cm

Impressum

Runenstein-Schnittmuster, Inh. Nina Ströher
Gerther Straße 37, 44627 Herne, +49 178 2695995, Email: whoop@runenstein.com
Inhaltlich Verantwortlicher gemäß § 10 Absatz 3 MDStV:
Runenstein-Schnittmuster, Inh. Nina Ströher, Copyright © 2020

Nahtzugaben

!Whoop Schnittmuster enthalten keine Nahtzugaben. Bitte gib die für dich gewohnte Nahtzugabe dazu. Wir empfehlen bei einem Erstschnitt 1,5 cm und 3 cm an den Säumen. Wenn du den Schnitt bereits genäht hast und die Größe passt, reicht eine Nahtzugabe von 0,7 cm. Dies entspricht der Füßchenbreite deiner Nähmaschine, und an den Säumen 1,5 cm.

Stoffe vorwaschen

Viele Stoffe laufen beim ersten Waschen ein oder färben aus. Wir empfehlen daher ein Vorwaschen der Stoffe.



Stoffempfehlung

Bitte verwende dehnbare Stoffe (Maschenwaren) zum Nähen dieses Schnittmusters.

Rechtliches

!Whoop Schnittmuster dürfen nicht kopiert oder anderweitig vervielfältigt werden. In geringer Auflage dürfen nach !Whoop Schnittmuster genähte Modelle verkauft werden. Bei größeren Auflagen und allen anderen gewerblichen Nutzungen bedarf es der Zustimmung durch die Geschäftsleitung. !Whoop Schnittmuster übernimmt keine Haftung für eventuelle Fehler im Schnittmuster.

Schulternähte schließen

Lege das Vorderteil rechts auf rechts auf das Rückenteil, so dass die Schulternähte bündig aufeinander treffen. Stecke und nähe die Schulternähte.

Seitennähte schließen

Lege das Vorderteil rechts auf rechts auf des Rückenteil und stecke die Seitennähte zusammen. Achte darauf, dass die Kanten im Achselbereich abschließen.

Kleid säumen

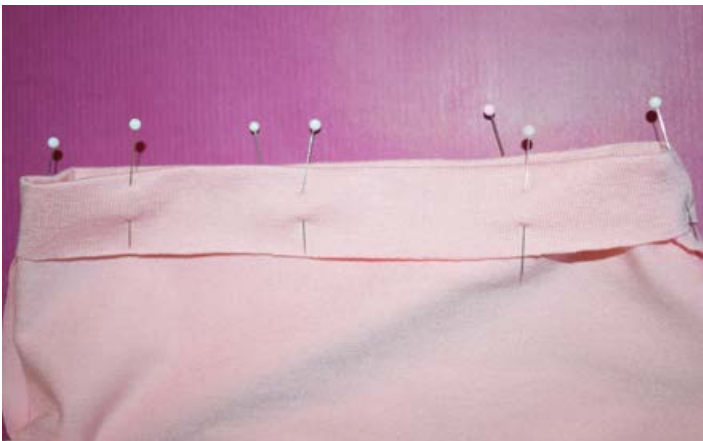
Dein Kleid liegt auf links gewendet vor dir. Schlage den Saum 2 cm breit zur linken Stoffseite hin um. Bügle die Kante und stecke den Saum fest.



Nähe den Saum wie abgebildet. Um die Breite einzuhalten, kannst du dich an den Markierungen auf der Stichplatte orientieren.



So sieht dein fertiger Saum von der linken Stoffseite her aus.



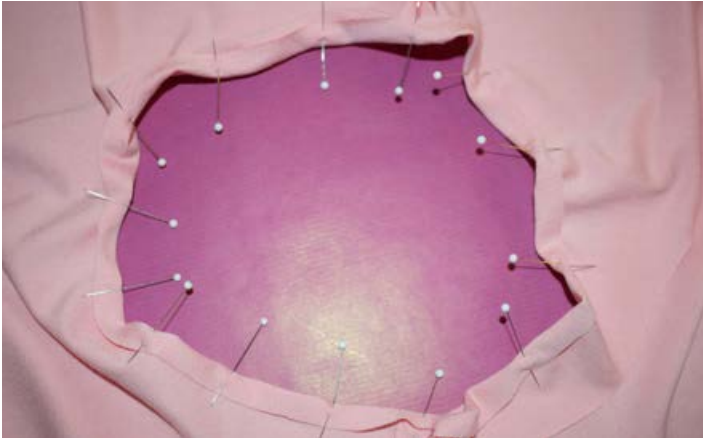
Armausschnitte säumen

Schlage den Saum deines Armausschnittes in Breite deiner Nahtzugabe nach innen (zur linken Seite) ein. Büggle diese Kante und stecke den Saum fest.

Auf unserem Foto siehst du den Armausschnitt von der linken Seite. Wir finden es so leichter zu stecken.



Nähe den Saum wie abgebildet. Um die Breite einzuhalten, kannst du dich an den Markierungen auf der Stichplatte orientieren.



Halsausschnitt säumen

Schlage die Nahtzugabe des Halsausschnitts zur linken Seite hin um. Bügle und stecke sie fest.



Nähe einmal rundherum.

Dein Online-Nähmagazin



Z wie Zwillingsnadel

Nähen mit der Zwillingsnadel ist nicht schwierig und liefert tolle Ergebnisse. Das Wichtigste dazu hier kurz und knackig.

[Weiterlesen >>>](#)



Materialkunde: Viskose

Wir erklären dir alles was du wissen musst, um dieses wunderbare Material zu vernähen.

[Weiterlesen >>>](#)



Mini-Kalea

Unser Taschenliebling Kalea hat Nachwuchs bekommen: Mini-Kalea. Sie ist genauso leicht zu nähen, wie ihre große Schwester.

[Weiterlesen >>>](#)

