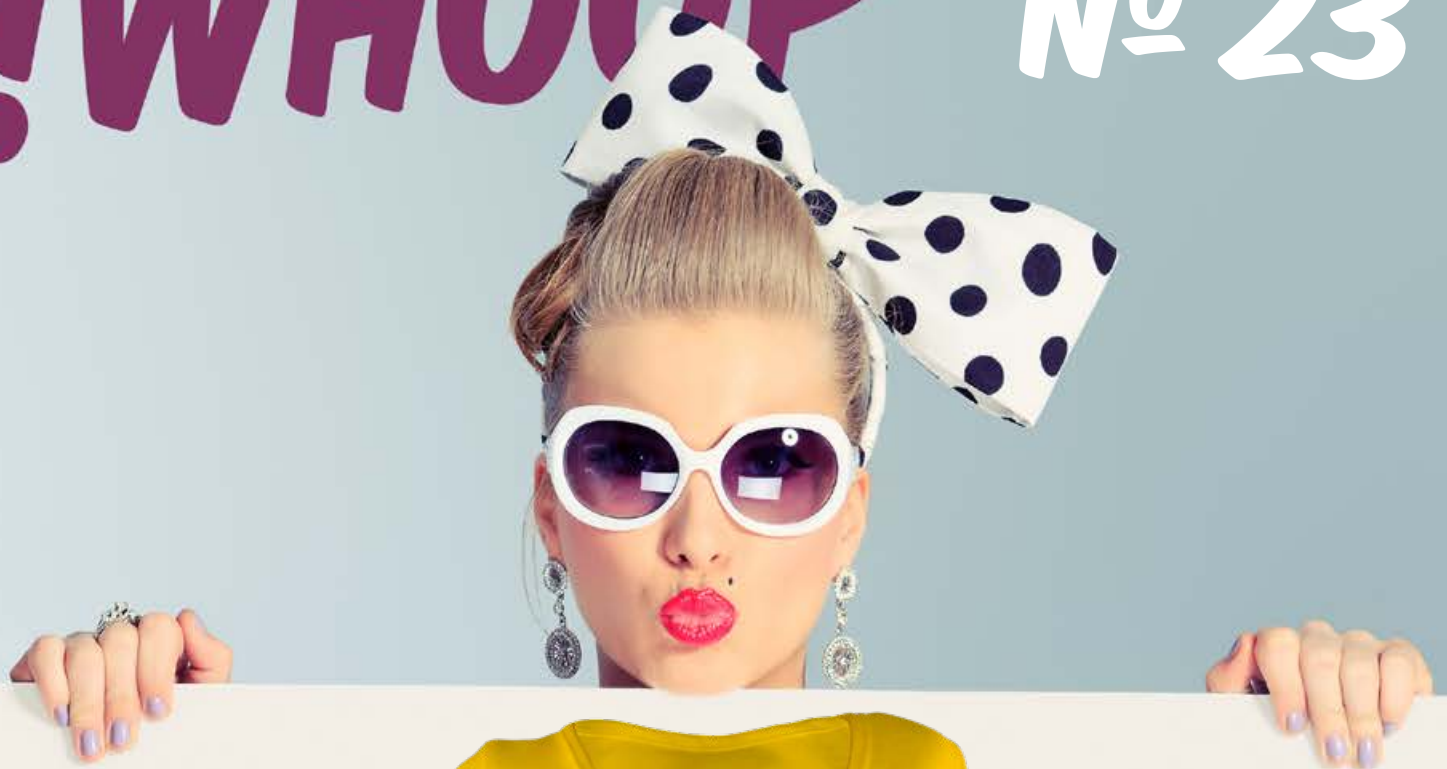


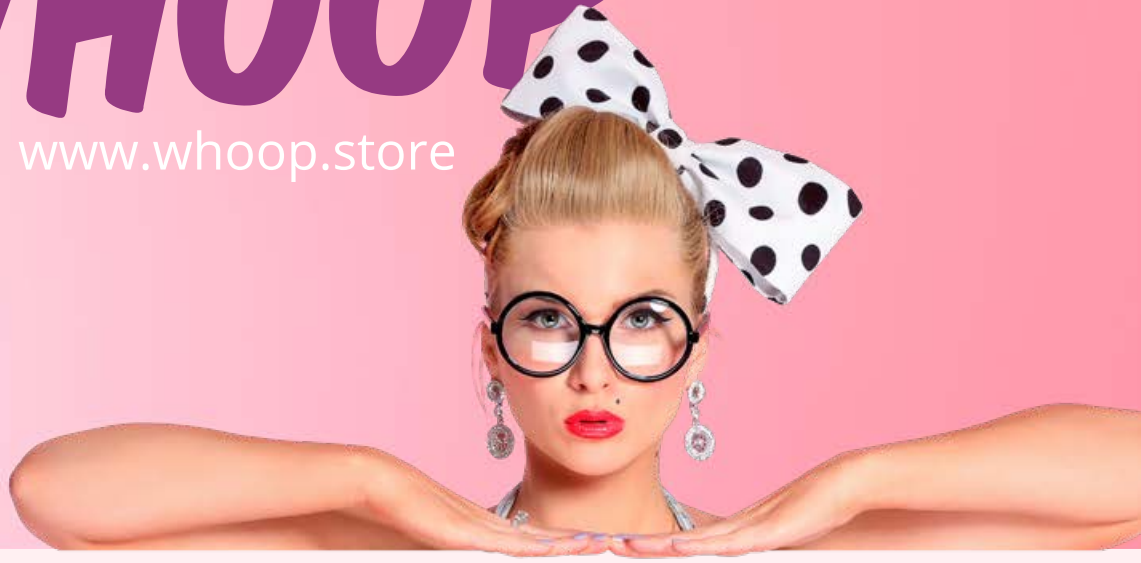
# !WHOOOP

PATTERN  
No 23



# !WHOOP

www.whoop.store



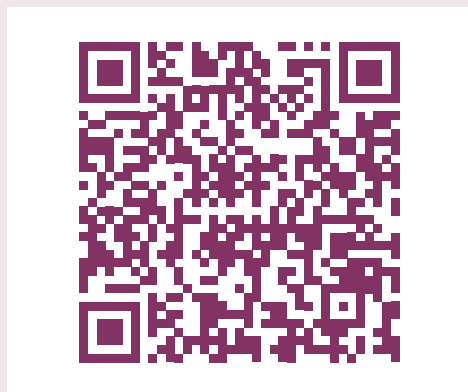
NEUGIERIG? KLICK EINFACH DRAUF!



### Auch als mobile Anleitung!

einfach den QR-Code scannen oder diesem Link

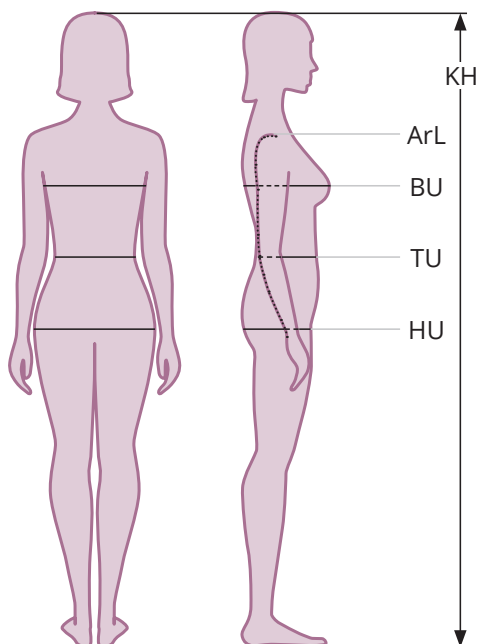
**zur Handy-Anleitung** folgen, fertig.



**1** Mit einem QR-Code-Scanner auf deinem Handy den oben abgebildeten Code scannen.

**2** Die Anleitung kommt sofort auf dein Handy oder Tablet – einfach zu blättern und gut zu lesen.

**3** Jeder Schritt ist ausführlich beschrieben und Fotos machen es dir leicht, dein !Whoop zu nähen.



Konfektionsgröße	Stoffbedarf
32	170 cm
34	170 cm
36	170 cm
38	170 cm
40	170 cm
42	170 cm
44	170 cm
46	170 cm

**Stoffempfehlung**  
Bitte verwende dehnbare Stoffe (Maschenwaren) zum Nähen dieses Schnittmusters.

Konfektionsgröße	32	34	36	38	40	42	44	46
KH Körperhöhe	168 cm	168 cm	168 cm	168 cm	168 cm	168 cm	168 cm	168 cm
BU Brustumfang	80 cm	84 cm	88 cm	92 cm	96 cm	100 cm	104 cm	110 cm
TU Taillenumfang	65 cm	68 cm	72 cm	76 cm	80 cm	84 cm	88 cm	95 cm
HU Hüftumfang	90 cm	94 cm	97 cm	100 cm	103 cm	106 cm	109 cm	114 cm
ArL Armlänge	59,3 cm	59,6 cm	59,9 cm	60,2 cm	60,5 cm	60,8 cm	61,1 cm	61,4 cm

### Impressum

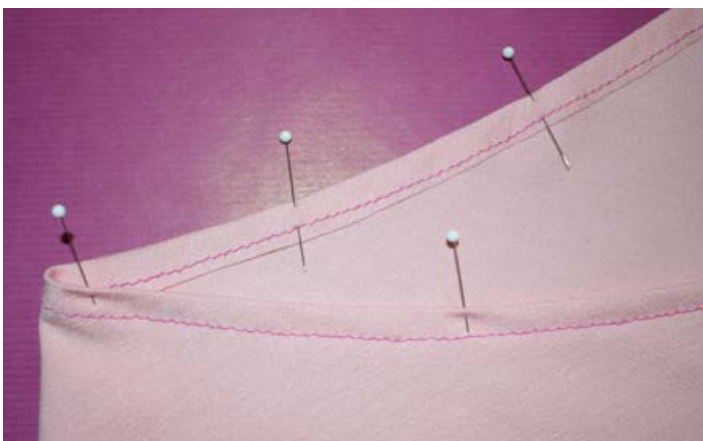
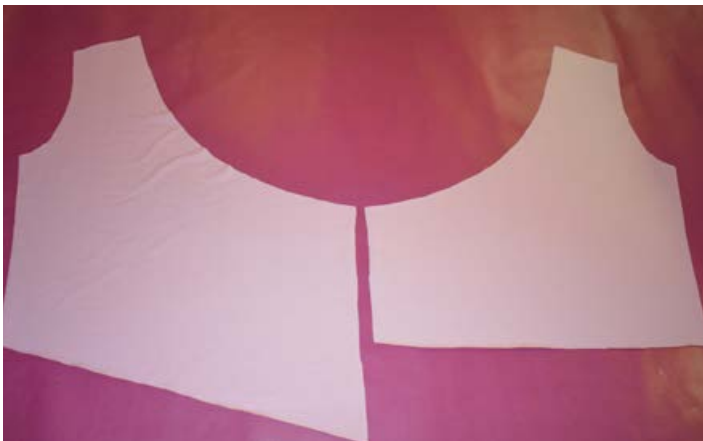
Runenstein-Schnittmuster, Inh. Nina Ströher  
Gerther Straße 37, 44627 Herne, +49 178 2695995, Email: whoop@runenstein.com  
Inhaltlich Verantwortlicher gemäß § 10 Absatz 3 MDStV:  
Runenstein-Schnittmuster, Inh. Nina Ströher, Copyright © 2020

### Nahtzugaben

!Whoop Schnittmuster enthalten keine Nahtzugaben. Bitte gib die für dich gewohnte Nahtzugabe dazu. Wir empfehlen bei einem Erstschnitt 1,5 cm und 3 cm an den Säumen. Wenn du den Schnitt bereits genäht hast und die Größe passt, reicht eine Nahtzugabe von 0,7 cm. Dies entspricht der Füßchenbreite deiner Nähmaschine, und an den Säumen 1,5 cm.

### Stoffe vorwaschen

Viele Stoffe laufen beim ersten Waschen ein oder färben aus. Wir empfehlen daher ein Vorwaschen der Stoffe.



### Stoffempfehlung

Bitte verwende dehnbare Stoffe (Maschenwaren) zum Nähen dieses Schnittmusters.

### Rechtliches

!Whoop Schnittmuster dürfen nicht kopiert oder anderweitig vervielfältigt werden. In geringer Auflage dürfen nach !Whoop Schnittmuster genähte Modelle verkauft werden. Bei größeren Auflagen und allen anderen gewerblichen Nutzungen bedarf es der Zustimmung durch die Geschäftsleitung. !Whoop Schnittmuster übernimmt keine Haftung für eventuelle Fehler im Schnittmuster.

### Vorderteile zuschneiden

Schneide eines der beiden Vorderteile gemäß der Linie auf dem Schnittbogen ab. Dieses Teil wird später innen liegen.

### Ausschnittkanten säumen

Schlage die Nahtzugaben der Ausschnittkanten an den Vorderteilen, sowie am hinteren Halsausschnitt zur linken Stoffseite hin um. Büggle die Kanten und stecke die Nahtzugaben fest.

Nähe die Ausschnittkanten knappkantig fest.



### Seitliche Raffung

Nimm das Vorderteil zur Hand, das später oben liegen soll (das nicht beschnittene). Die gezeigte Kante wird gerafft, wie folgt.



Stelle die Oberfadenspannung auf „0“ und wähle den größten Geradstich. Nähe ohne zu sichern füßchenbreit entlang der vorher gezeigten Kante.



Wenn du jetzt am Unterfaden ziehst, kannst du den Stoff leicht raffen.





### Schulternähte schließen

Lege die Vorderteile rechts auf rechts auf das Rückenteil, sodass die Schultern bündig abschließen.  
Stecke und nähe hier.  
Achte darauf, dass die Kanten des Ausschnittes genau abschließen, wie gezeigt.



### Ärmel einnähen

Markiere Schulter- und Passzeichen auf dem Stoff. Dies geht gut, mit einem Zauberstift oder mit Stecknadeln oder wie hier gezeigt mit kleinen Knipsen.



Lege den Ärmel rechts auf rechts auf das Oberteil und stecke die Schultermarkierungen auf der Schulter fest.  
Achte darauf, den richtigen Ärmel (links oder rechts) an die richtige Seite zu stecken.



Stecke als nächstes die Passzeichen fest und anschließend viele weitere Nadeln. Nähe den Ärmel an.  
Wiederhole dies beim zweiten Ärmel.



### Seitennähte schließen

Lege das Rückenteil glatt hin, rechte Stoffseite nach oben. Lege darauf rechts auf rechts das geraffte Vorder- teil. Achte auf die seitliche Markierung, dort legst du das Vorder- teil an. Stecke es fest.



Lege auf das geraffte Teil das andere Vorder- teil. Stecke alles zusammen, auch die Ärmelnaht.



Stecke auch die andere Seitennaht zusammen.



Achte darauf, dass die Nähte des Ärmels genau aufein- ander liegen.



Nähe die Seitennaht und die Ärmelnaht in einem Zug zusammen. Wiederhole dies auch auf der anderen Seite.



So sieht dein Oberteil aus, wenn du es auf rechts wendest.



### Rock nähen

Lege die beiden Rockteile rechts auf rechts aufeinander. Stecke und nähe die Seiten.



Das Oberteil ist auf links gewendet, der Rock auf rechts. Stecke den Rock in das Oberteil und zwar mit der breiten Saumkante zuerst. Stecke den Rock so weit hinein, bis die Taille des Rockes mit dem Oberteil abschließt..



Stecke Rock und Oberteil an der vorderen und hinteren Mitte sowie an den Seitennähten aufeinander. Stecke anschließend weitere Nadeln und nähe den Rock an.





### Kleid säumen

Dein Kleid liegt auf links gewendet vor dir. Schlage den Saum 2 cm breit zur linken Stoffseite hin um. Bügle die Kante und stecke den Saum fest.



Nähe den Saum wie abgebildet. Um die Breite einzuhalten, kannst du dich an den Markierungen auf der Stichplatte orientieren.



So sieht dein fertiger Saum von der linken Stoffseite her aus.