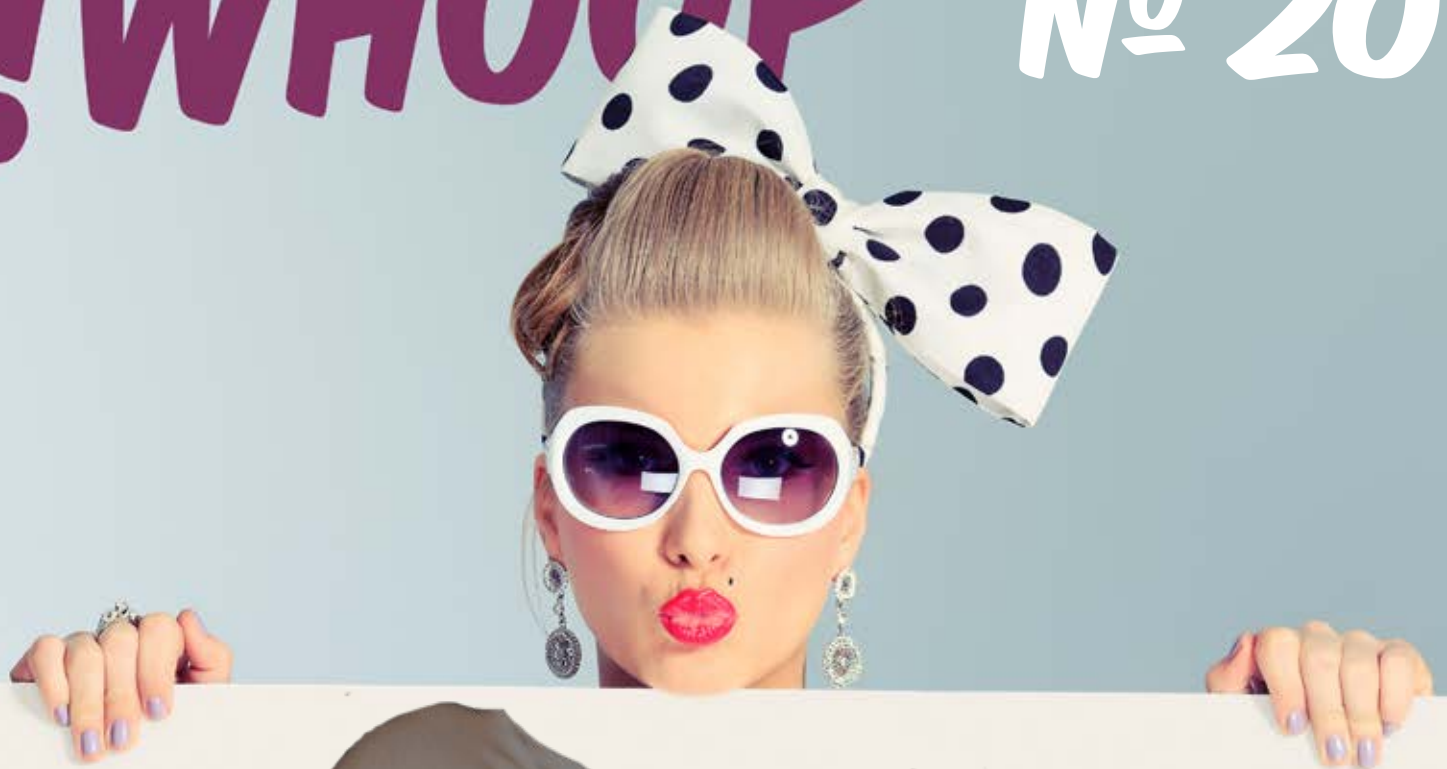


# !WHOOOP

PATTERN  
No 20



### Auch als mobile Anleitung!

einfach den QR-Code scannen oder diesem Link

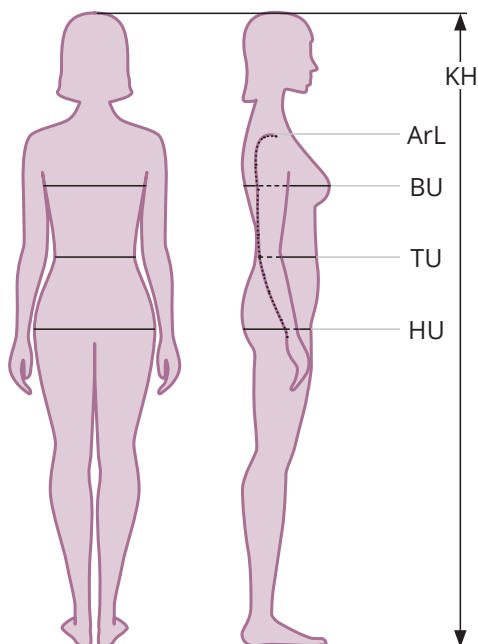
**zur Handy-Anleitung** folgen, fertig.



**1** Mit einem QR-Code-Scanner auf deinem Handy den oben abgebildeten Code scannen.

**2** Die Anleitung kommt sofort auf dein Handy oder Tablet – einfach zu blättern und gut zu lesen.

**3** Jeder Schritt ist ausführlich beschrieben und Fotos machen es dir leicht, dein !Whoop zu nähen.



| Konfektionsgröße | Stoffbedarf |
|------------------|-------------|
| 32               | 72 cm       |
| 34               | 73 cm       |
| 36               | 74 cm       |
| 38               | 75 cm       |
| 40               | 76 cm       |
| 42               | 77 cm       |
| 44               | 78 cm       |
| 46               | 79 cm       |

**Stoffempfehlung**  
Du kannst Jersey oder andere elastische Stoffe verwenden, ebenso wie nicht elastische Stoffe wie Baumwolle oder Viskose.

| Konfektionsgröße | 32      | 34      | 36      | 38      | 40      | 42      | 44      | 46      |
|------------------|---------|---------|---------|---------|---------|---------|---------|---------|
| KH Körperhöhe    | 168 cm  | 168 cm  | 168 cm  | 168 cm  | 168 cm  | 168 cm  | 168 cm  | 168 cm  |
| BU Brustumfang   | 80 cm   | 84 cm   | 88 cm   | 92 cm   | 96 cm   | 100 cm  | 104 cm  | 110 cm  |
| TU Taillenumfang | 65 cm   | 68 cm   | 72 cm   | 76 cm   | 80 cm   | 84 cm   | 88 cm   | 95 cm   |
| HU Hüftumfang    | 90 cm   | 94 cm   | 97 cm   | 100 cm  | 103 cm  | 106 cm  | 109 cm  | 114 cm  |
| ArL Armlänge     | 59,3 cm | 59,6 cm | 59,9 cm | 60,2 cm | 60,5 cm | 60,8 cm | 61,1 cm | 61,4 cm |

### Impressum

Runenstein-Schnittmuster, Inh. Nina Ströher  
Gerther Straße 37, 44627 Herne, +49 178 2695995, Email: whoop@runenstein.com  
Inhaltlich Verantwortlicher gemäß § 10 Absatz 3 MDStV:  
Runenstein-Schnittmuster, Inh. Nina Ströher, Copyright © 2019

### Nahtzugaben

!Whoop Schnittmuster enthalten keine Nahtzugaben. Bitte gib die für dich gewohnte Nahtzugabe dazu. Wir empfehlen bei einem Erstschnitt 1,5 cm und 3 cm an den Säumen. Wenn du den Schnitt bereits genäht hast und die Größe passt, reicht eine Nahtzugabe von 0,7 cm. Dies entspricht der Füßchenbreite deiner Nähmaschine, und an den Säumen 1,5 cm.

### Stoffe vorwaschen

Viele Stoffe laufen beim ersten Waschen ein oder färben aus. Wir empfehlen daher ein Vorwaschen der Stoffe.



### Stoffempfehlung

Bitte verwende dehnbare Stoffe (Maschenwaren) zum Nähen dieses Schnittmusters.

### Rechtliches

!Whoop Schnittmuster dürfen nicht kopiert oder anderweitig vervielfältigt werden. In geringer Auflage dürfen nach !Whoop Schnittmuster genähte Modelle verkauft werden. Bei größeren Auflagen und allen anderen gewerblichen Nutzungen bedarf es der Zustimmung durch die Geschäftsleitung. !Whoop Schnittmuster übernimmt keine Haftung für eventuelle Fehler im Schnittmuster.

### Schulternähte schließen

Lege das Vorderteil rechts auf rechts auf das Rückenteil, so dass die Schulternähte bündig aufeinander treffen. Stecke und nähe die Schulternähte.

### Ärmel einnähen

Markiere Schulter- und Passzeichen auf dem Stoff. Dies geht gut, mit einem Zauberstift oder mit Stecknadeln oder wie hier gezeigt mit kleinen Knipsen.

Lege den Ärmel rechts auf rechts auf das Oberteil und stecke die Schultermarkierungen auf der Schulter fest. Achte darauf, den richtigen Ärmel (links oder rechts) an die richtige Seite zu stecken.

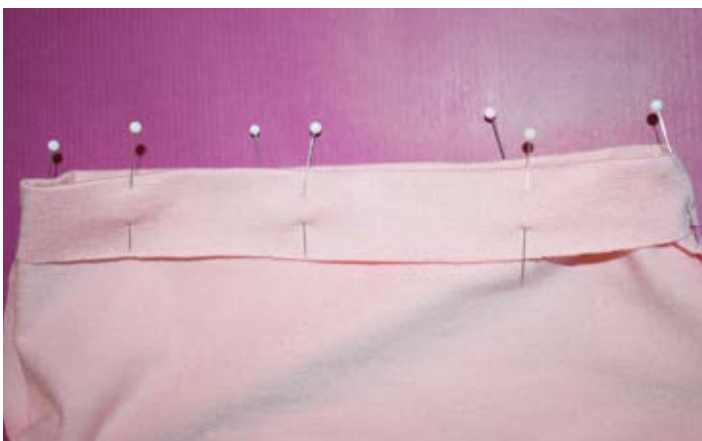


Stecke als nächstes die Passzeichen fest und anschließend viele weitere Nadeln. Nähe den Ärmel an. Wiederhole dies beim zweiten Ärmel.



### Seitennähte und Ärmelinnennähte schließen

Lege Vorderteil und Rückenteil mit den Seitennähten aufeinander. Stecke in einem Arbeitsgang auch die Ärmelnaht zusammen. Nähe in einem Schritt die ganze Naht. Achte darauf, dass die Nähte genau aufeinander treffen.



### Ärmel säumen

Schlage den Saum deines Ärmels in Breite deiner Nahtzugabe nach innen (zur linken Seite) ein. Büggle diese Kante und stecke den Saum fest.

Auf unserem Foto siehst du den Ärmel von der linken Seite. Wir finden es so leichter zu stecken.



Näh den Saum wie abgebildet. Um die Breite einzuhalten, kannst du dich an den Markierungen auf der Stichplatte orientieren.



So sieht dein fertiger Ärmelsaum von der linken Stoffseite her aus.

Wiederhole diese Schritte auch beim zweiten Ärmel.



### Shirt säumen

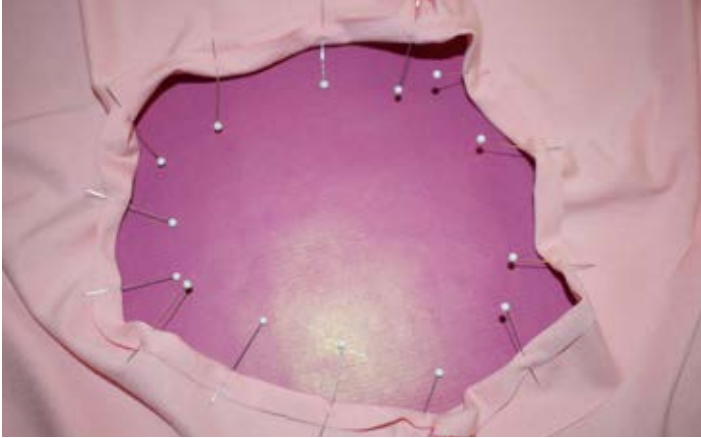
Dein Shirt liegt auf links gewendet vor dir. Schlage den Saum 2 cm breit zur linken Stoffseite hin um. Büggle die Kante und stecke den Saum fest.



Nähe den Saum wie abgebildet. Um die Breite einzuhalten, kannst du dich an den Markierungen auf der Stichplatte orientieren.



So sieht dein fertiger Saum von der linken Stoffseite her aus.



### Halsausschnitt säumen

Schlage die Nahtzugabe des Halsausschnitts zur linken Seite hin um. Bügle und stecke sie fest.



Nähe einmal rundherum.